

Çankırı’da Geleneksel Bir Sivil Mimari Örneği: Ali Aslan Evi

ÇANKIRI’DA GELENEKSEL BİR SİVİL MİMARİ ÖRNEĞİ: ALİ ASLAN EVİ*

A Sample Of Traditional Civil Architecture in Çankırı: House of Ali Aslan

Mustafa Gürbüz Beydiz 

Doç. Dr., Çankırı Karatekin Üniversitesi, Sanat Tasarım ve Mimarlık
Fakültesi Temel Sanat Bilimleri Bölümü, Çankırı/Türkiye,
beydizg@gmail.com

Nilay Yılmaz 

Mimar, Çevre, Şehircilik ve İklim Değişikliği Bakanlığı, Çankırı İl
Müdürlüğü, Çankırı/Türkiye, mimarnilay@windowslive.com

Geliş Tarihi: 07.03.2022

Kabul Tarihi: 22.03.2022

Özet

Her canlının temel gereksinimlerinden birini barınma ihtiyacı oluşturur. İnsanoğlu da tarih sahnesine çıktığı günden itibaren bu ihtiyacını doğanın kendisine sunduğu tüm imkânlardan faydalanarak gidermiştir. Tarihsel, iklimsel, ekonomik, sosyolojik vb. yaşam tarzları onu geleceğe taşımıştır. Tarihsel verilerle elde edilen bilgiler çerçevesinde yapıların tasarımları, yaşanan sürecin etkileri ile şekillenmiştir. Zaman içinde yapılar kamu, askerî, dinî, sivil vb. isimlerle sınıflandırılmıştır. Sivil yapıların bu anlamda en geniş sınıfı oluşturduğu ifade edilebilir. Sivil yapıların tipi, kullanılan malzemesi, tasarım kriterleri, süslemeleri, onun yapıldığı döneme ait izleri günümüze taşımaktadır. Coğrafi nedenlere bağlı olarak farklı yapı malzemelerinin kullanıldığı da bilinen bir gerçektir. Anadolu’nun coğrafi konumu ve buna bağlı olarak içinde bulunduğu iklim kuşağı, yapılarda kullanılan malzemenin de çeşitlenmesinde en önemli etkenlerden biridir. Bu etkenler zaman ilerledikçe değişimlere uğramış ve bundan dolayı geleneksel mimarinin önemi günden güne artmıştır.

*Çankırı Belediyesi’nin 2017 yılındaki Kültür Envanteri Projesi kapsamında Güneykışla Köyü ziyaret edilmiş ve Ali Aslan Evi ilk o zaman incelenmiştir. O dönem yapılan araştırmalar sırasında katkıları bulunan Sanat Tarihçi Ekrem Akyol ile Seda Yiğittir Biçer’e teşekkürler.

A Sample Of Traditional Civil Architecture in Çankırı: House of Ali Aslan

Modern yapıların altında neredeyse ezilmekte ve hatta bazen betonarme katlı ev modasına yenik düşmektedir. Geçmişe duyulan özlemle ayakta durmaya direnen bu yapıların korunarak gelecek kuşaklara aktarılması ve bu amaçla toplumda bilinç oluşturulması gerekmektedir. Topluma geleneksel öz kültürlerini öğretmek, onlarda farkındalık yaratmak, sürdürülebilir kültür ekseninde halk adına pragmatist fayda sağlamak herkesin görevidir. Çankırı ilinin merkeze bağlı Güneykışla köyünde bulunan Ali Aslan'a ait ev, bölgenin geleneksel sivil yapıları hakkında bilgileri bünyesinde gizlemektedir. Bu doğrultuda bugüne kadar ele alınmamış olması açısından özgün bir değere sahip olan Ali Aslan Evi, mimarisi ve süslemeleri açısından bu araştırmayla incelenmiş, gelecek kuşaklara korunarak aktarılması amaçlanmıştır. Çalışma, röportaj ile birlikte literatür taramasıyla desteklenmiş, ilgili evin ve bölgedeki diğer yapıların fotoğrafları yazarlar tarafından çekilmiş, plan ile süsleme detayları teknik çizimlerle kayıt altına alınmıştır.

Anahtar Kelimeler: Çankırı, Mimari, Sivil Yapılar, Türk Evi, Ali Aslan Evi

Abstract

The need for shelter constitutes one of the bare necessities of every living thing. Since appearing in the stage of history, humankind has met this need by utilizing every opportunity presented by the nature. Historical, climatic, economic, sociological, and such lifestyles have carried humankind into the future. Based on the information gathered through historical data, the design of the buildings has been shaped by the effects of the existing period. In time, buildings have been classified under the names of public, military, religious, civil, etc. In this sense, it can be stated that civil buildings are the largest class. The types of civil buildings, materials used, design criteria, embellishments have brought the traces of that period to the present. It is a known fact that different materials are used in buildings due to geographical reasons. The geographical location and correspondingly the climate zone of Anatolia is one of the most important factors that diversification of materials used in buildings. These factors have changed over time and consequently, traditional architecture has gained more importance day to day. It has nearly crushed under modern buildings and even acquiesced to multi-story concrete building fashion. Struggle to remain standing with the nostalgia, these

Çankırı’da Geleneksel Bir Sivil Mimari Örneği: Ali Aslan Evi

buildings should be protected and transferred to the next generations, and to that aim, awareness should be raised within the society. Teaching society about their own traditional culture, raising awareness, utilization of pragmatist benefit on behalf of the public in terms of sustainable culture is everyone’s duty. The house that belongs to Ali Aslan in Güneykışla Village of Çankırı conceals information about the traditional civil buildings of the region. In this regard, Ali Aslan’s house which has a unique value since it has not been evaluated until now is discussed in terms of its architecture and embellishments and it is aimed to be transferred to the next generations. The study is supported by a literature review as well as an interview and the photographs of the house and other buildings in the region have been taken by the authors while the plan and the embellishments of the house are registered by technical drawings.

Keywords: Çankırı, Architecture, Civil Buildings, Turkish House, House of Ali Aslan.

Giriş

Anadolu, geçmişin yoğun kültürü ile yoğrulmuş bir coğrafyada olması nedeniyle arkeolojik ve etnografik kültür, sanat öğelerini bir sır gibi saklamaktadır. Dolayısıyla sınırları içinde farklı dönem ve toplumlara ait araştırılmaya değer sayılamayacak kadar fazla çeşitli yapıya ve esere ev sahipliği yapmaktadır. Çankırı ili Güneykışla köyünde bulunan Ali Aslan’a ait yapı da taşıdığı özellikler bakımından geleneksel mimari ve sanatsal öğeleri bünyesinde barındıran nadir sivil yapılardan sadece biridir. Yapıldığı dönemin geleneksel mimari kültürü kadar süslemeleriyle bölgenin karakteristik estetik anlayışını yansıtmaktadır. Ayrıca bölgede çağdaş olan farklı türdeki yapılarda da benzer yönlerin bulunması dönemin mimari gelenek eğilimini de göstermektedir.

Ali Aslan Evi’nin korunması ve tescillenmesi gelecek kuşaklara aktarımı için önemlidir. Bu çalışmanın amacı da bu tür yapıların mimari kimliklerini zaman içinde kaybetmesini önlemektir. Anadolu’da kırsal coğrafyalarda sanatsal kaygıyla inşa edilmiş nice yapının yerel kültürüne ait özünün yarına taşınması, akademik çalışmaların artması ve buna paralel bilimsel

A Sample Of Traditional Civil Architecture in Çankırı: House of Ali Aslan

korunma yöntemlerinin uygulanmasıyla sağlanacaktır. Bu mirasa sahip çıkmak için gereken güç, toplumun kültür bilincinin seviyesini yükseltmekten geçmektedir. Gelecek nesillerin bilimsel temellere dayalı kaynaklardan beslendiği sürece geçmişlerine dair bilgileri, öğrenmeleri daha sağlam olacaktır. Ali Aslan Evi'ne dair daha önce yayımlanan herhangi bir özel çalışma bulunmamakta olup yukarıda bahsedilen amaçlar doğrultusunda yapılan bu çalışma ile literatüre yeni bir kaynak kazandırılacaktır.

Araştırma yönteminde Güneykışla köyüne gidilmiş, yapı yerinde gözlemlenmiş, Ali Aslan'ın torunu Murat Aslan, eski köy muhtarı Ali Osman Mert ve mevcut köy muhtarı Nevzat Taban ile 19 Aralık 2021 tarihinde röportaj yapılmış, yapı hakkında bilgilere sözlü olarak ulaşılmıştır. Yapının değişik yönlerden hem dış hem de iç mekân fotoğrafları özenle çekilmiş, planı çıkarılmış, mimari ve süsleme detaylarına ait çizimleri yapılmıştır. Bölgede yer alan diğer yapılarla benzer yönleri ortaya konulmaya çalışılmış, ilgili yazılı kaynaklardan da yararlanılmıştır.

Tarihte Orta Anadolu Mimarlığı ve Türk Evi Hakkında

Anadolu coğrafyası kadim birçok uygarlığa ev sahipliği yapmış, konumu itibariyle gerek batıdan doğuya gerekse doğudan batıya bir geçiş güzergâhı vazifesi görmüştür. Bu nedenle farklı dönemlerde çeşitli nedenlerle istilaya uğramış, yakılmış ve yıkılmıştır. Her çağ içinde barındırdığı uygarlıklarla Anadolu'da yeni bir kültür katmanı oluşturmuş ve tarihsel geçmişine dair bulgularla elde edilen arkeolojik veriler onun daha iyi yorumlanmasını sağlamıştır. Anadolu kültür tarihi Paleolitik Dönem'den başlayarak kesintisiz olarak günümüze kadar devam etmektedir.

Yapı malzemesi olan taş, Orta Anadolu mimarisinde antik çağlardan itibaren neredeyse yapının ana ögesi gibidir. Yapıların temelden bacalarına kadar taş kullanılmıştır. Taşın bu denli yoğun kullanılması çevrede çok bulunması ve ucuz

Çankırı'da Geleneksel Bir Sivil Mimari Örneği: Ali Aslan Evi

olmasından kaynaklanmaktadır (Kırıkçı ve Büyükçolak, 1993, s. 21). Anadolu'da taşın prehistorik dönemlerde kullanıldığı kadar asıl anıtsal bir biçimde yapılarda kullanımına örnek olarak Orta Anadolu'da büyük bir medeniyet kurmuş olan Hititler gösterilebilir. Daha sonraki dönemlerdeki Frig, Urartu ve Lidya yerleşimlerinde de bu süreç devam etmiştir. Hititlerin başkenti Boğazköy'de bulunan kamu, dinî ve sivil yapılar dönem mimarisi hakkında bilgiler vermektedir. Örneğin Eski Hitit Çağı'nın (M.Ö.1650-1460) mimari anlayışının yabancı etkilerden uzak ve Proto-Hatti yerel yapı geleneklerine bağlı olduğu belirtilmiştir. Bu dönemde hangi amaçla inşa edildiği bilinmeyen Boğazköy'de ilk kez anıtsal bir yapıyla da karşılaşmıştır. Dönem yerleşimlerinden olan Alişar ile Boğazköy'deki yapıların birbirine benzerliği dikkati çekmiştir. Ancak bu benzerlik savunma yapıları için geçerli değildir. Büyük Hitit Krallığı Çağı'nda (M.Ö. 1460-1190) ise Eski Hitit Çağı'nda kısmen görülmeye başlanan mimaride büyük taş blokların kullanımı giderek artmıştır. Bu eğilimin Hititlere Luwiler vasıtasıyla geldiği söylenmiştir. Yapılarını genellikle alması düzenlenmiş kerpiç veya taş ayaklı, ahşap destekli duvarlarla inşa etmişlerdir. Özellikle ahşap ve taş malzeme üzerinde birbirlerine mihlamak için yuvarlak delikler açmışlardır. Hitit mimarisine özgü bir diğer özellik ise pencerelerdir ve gün ışığından olabildiğince faydalanmak için tapınaklardaki pencere açıklıkları avlu yerine dışa doğru açılmıştır (Naumann, 1998, s. 502-505). Hitit konut mimarisine bakıldığında iki odalı ev tipi ana biçim olarak ortaya çıkmaktadır. Ortalama oda ölçüleri 2-4m. olup duvar kalınlıkları 50-60 cm. civarındadır. Kırık taşlardan oluşan temel üzerine kerpiç duvarlarla yapılmışlardır. Tespit edilebilen ocak yapısı ise evin küçük odasında bulunmaktadır. Ev girişlerinin uzun veya kısa duvarlarda mı olduğuna dair kesin bilgiler bulunmamaktadır. Batı Anadolu'daki evlerde olduğu gibi hepsinde iç avlu bulunmamaktadır ve avlular genellikle evlerin yanlarına konumlandırılmıştır. Evlerin duvarları kuzey-batı, güney-doğu yönünde veya bunlara dikey olarak uzanmıştır (Naumann, 1998, s. 377-378).

A Sample Of Traditional Civil Architecture in Çankırı: House of Ali Aslan

Hititler döneminden itibaren kullanılan ana malzeme taş, Anadolu’da sonraki çağlarda medeniyet kurmuş diğer toplumların da vazgeçilmez bir yapı ögesi olmuştur. XI. yüzyılın sonları ile devamındaki süreçte Türklerin Anadolu’yu yurt edinmesiyle birlikte ilk etapta özellikle iç bölgelerde başlayan imar faaliyetleri taş malzemeye yapılmış medrese, saray, kümbet, cami vb. mimari eserler vasıtasıyla Selçuklu dönemine damga vurmuştur. XII. yüzyılda inşa edilen ve bilinen en eski Selçuklu cami olan Konya’daki Alâaddin Cami, Amasya Burma Minare, Ankara Aslanhane Cami, Sivas Hisar Cami, Divriği Ulu Cami, Kayseri Ulu Cami, Kırşehir Cacabey Cami (Makal, 1990, s. 69) bunlara kısmen örnek verilebilir. Aslında XI-XIV. yüzyıllarda Anadolu’da yeni yapı formlarının yerleşmesinde Artuklu, Danişmentli, Saltuklu ve Mengüceklî dönemi mimarisinin etkilerini söylemeden geçmemek gerekir. XIII. yüzyıl Anadolu Selçuklu mimarlığında kesme taş anıtsal mimari ve ortaya konulan mekân etkisi çini, mozaik mihrap ve kubbe içleri, geometrik ve bitkisel süslemeli ağaç minber ile kapı-pencere kanatları, dönemin yapılarına damga vurmuştur (Altun, 2002, s. 820). Anadolu Selçuklu Devleti’nin XIV. yüzyılın başlarında yıkılmasından 1453 yılında İstanbul’un Osmanlılar tarafından alınmasına kadar geçen zaman diliminde Türk mimarisi büyük bir dönüşüm geçirmiştir. Özellikle Orta ve Doğu Anadolu’daki yapılarda görülen Selçuklu mirası şekil, işlev, kelime ve tekniklere bağlı kalmıştır. Ancak bu durum Anadolu’nun batı sınır bölgelerinde uygulanmamıştır. Buralarda Bizans, Memlük ve Timur kaynaklarıyla etkilenen bir mimari çeşitlilikten söz edilebilir (Crane, 2002, s. 30). Anadolu’daki Türk mimarisi Selçuklu Dönemi’nden sonra bazı bölgelerde kısmen kesintiye uğramış gibi görünse de aslında Anadolu’da başlayan yeni bir İslam üslubuyla gerek Orta Asya gerekse İran etkisiyle evrilmiş ve Türklerin genişlettikleri diğer coğrafyalardan gelen sanatsal vizyonla gelişerek bazen yerel Hristiyan ustaların yorumlarıyla, biçim düzenleri ve zaman içindeki değişim süreciyle Osmanlı mimari tarzına ulaşmıştır (Kuban, 2007, s. 61). Bu değişim süreci elbette tüm yapı gruplarında olduğu gibi evleri de etkilemiştir. Türk evi olarak anılan yapılar Osmanlı’nın karakteristik sivil mimarisini

Çankırı'da Geleneksel Bir Sivil Mimari Örneği: Ali Aslan Evi

oluşturmuştur. Anadolu'da ortaya çıkarak gelişimini tamamlayan Türk evi kuşaklar boyunca süregelen sosyal, ekonomik, etnik değerlerin doğal öğelerle yoğrulması sonucu oluşmuştur. XVI. yüzyıl İstanbul gravürlerinde görülen evlerin yine kırma taş malzemeyle inşa edildiği görülmektedir.



Görsel 1: Avusturya Habsburg elçilerinin kaldığı handan İstanbul evlerinin görünümü (Gravür, Melchoir Lorichs, 1550) (Necipoglu, 2013, s. 144)

Ev terimi için, toplumun en küçük parçası olan aileyi içinde barındıran yuva denilmiştir (Kırıkçı ve Büyükçolak, 1993, s. 11). Mübahat Kütükoğlu (2020, s. 9), yayınında Türklerin ilk evleri konusunda Tuncer Baykara'dan alıntı yaparak onun ifadesiyle eski tarihlerde Türklerin çadırda değil de topak ev denilen taşınabilir evlerde yaşadığını, bunların içinde de göz adı verilen bölmelerin olduğunu belirtmiştir. Ev, tarım ekonomisi içinde şekillenmiştir. Bu ekonomi evin kapalı ve açık mekânları arasında doğrudan ilişkilidir (Kuban, 2007, s. 486). Evler, konaklardan daha sadedir. Ancak bunların içinde yine de süslü ve gösterişli inşa edilmiş ve bezenmiş örnekler mevcuttur. Osmanlı'nın erken dönemlerinden çok az sayıda ev örneği günümüze ulaşmıştır. XIV. yüzyıla tarihlendirilen Bursa'daki *Somuncu Baba Evi* neredeyse bilinen tek örnektir. XV ve XVI. yüzyıla tarihlendirilen bir ev henüz belgelenememiştir. Buna

A Sample Of Traditional Civil Architecture in Çankırı: House of Ali Aslan

karşın Bursa, Mudanya, Ankara, Manisa, Tire, Tekirdağ ve Gebze’de XVII. yüzyıla ait ev örnekleri bulunmaktadır. Bunların da çoğu günümüze tam ulaşmamıştır. XVIII. yüzyıl Lale Devri’ne ait evlere Bursa, Mudanya ve Burdur’da rastlanılmıştır. XVIII. ve XIX. yüzyılın başlarında Barok üslubunda yapılmış olan evlere özellikle Batı Anadolu’nun şehir ve kasabalarında; XIX. yüzyılın ikinci yarısında yapılmış olan evlere ise İstanbul, İzmit, Kütahya, Bursa, Tekirdağ vb. şehirlerde rastlamak mümkündür (Tayla, 2007, s. 40).

Osmanlı sivil mimarlığında tek odalı yapılardan bir katlı ev ve konaklara kadar farklı büyüklüklerde evlere rastlanmaktadır. Osmanlı’nın ilk dönemlerinde evlerin nasıl olduğuyla ilgili net bilgiler olmasa da sonraki dönemleriyle ilgili günümüze ulaşan yüzyıllık yapılar ve bazı vakıf kayıtları ile XIX. yüzyılda gazetelere verilen satılık ev ilanları o dönem evleri hakkında bilgi sahibi olmamıza olanak sağlamaktadır. Osmanlı’da yapılar genel itibariyle taş, ahşap ve kerpiçten yapılmıştır. Bazen de ucuza yapılmak istenmesi, hem kolay hem de hızlı inşa edilmesi açısından taş temel üzerine ahşap evler inşa edilmiştir. Bunların tüm Osmanlı ülkesindeki binalara olan oranının ise %80 olduğu ifade edilmiştir (Kütükoğlu, 2020, s. 9-11). Türk evleri iki veya üç katlı olup yalın, sade ve çok amaçlı odalardan oluşmaktadır. Ayrıca kullanışlılığı ve kolaylık sağlaması gibi etmenlerle biçimlenmiştir. Farklı bölgelerde çeşitli isimlerle anılıyor olsa da özellikle İstanbul’daki Türk evlerinde mutlaka başoda veya diğer adıyla divan bulunmaktadır. Burada misafirler ağırlanmıştır. Ayrıca ev halkının toplandığı, sohbet yaptığı, ortak kararlar aldığı ve dinlendiği sofalar da yer almaktadır. Ayrıca bu odalardan sokak izlenebilmektedir ancak sokaktan burası görünmemektedir. Evin diğer odaları sofaya açılır ve odaların duvarları ise kalem işi işlemleriyle bezenmiştir (Kırıkçı ve Büyükçolak, 1993, s. 15). Orta ve Güney Doğu Anadolu bölgelerinde inşa edilmiş olan Türk evleri genel itibariyle taş ve kerpiçten yapılmıştır. Evlerin önünde dışardan girenleri ilk karşılayan bir avlu yer alır. Evler çoğunlukla iki katlı yapılmıştır. Alt kat samanlık, ahır ve ambar hizmeti görmüştür. Ev halkı ikinci katta oturur. Üst kata açık ve ahşap

Çankırı’da Geleneksel Bir Sivil Mimari Örneği: Ali Aslan Evi

bir merdivenle ulaşılmaktadır. Bazen merdivenlerin bir tarafı açık sofa veya hayat olarak adlandırılan verandaya çıkmaktadır. Burası yaz aylarında oturulan, yemek yenilen hatta bazen uyunulan alandır. Evin odalarında ise ocak/lık, lamba ve kandil koymak için yanlarına yapılmış gözcükler, bacanın bir yanında alt tarafı odunluk olarak kullanılan bir yüklük ve hemen yanında banyo yer almaktadır. Odaların tavanları süslüdür, dolapları ile kapı ve pencereleri işlemelidir (Kırıkçı ve Büyükçolak, 1993, s. 17). Evlerin katlı yapılması XVI. yüzyılda Mimar Sinan’ın baş hassalığa getirilmesiyle ortaya konulan kurallarla şehirleşmenin belli bir düzene sokulmaya çalışıldığına dair bilgiler bulunmaktadır. Mimar Sinan özellikle Yahudi vatandaşların yaptığı çok katlı ve çatı teraslı evlerin varlığından oldukça rahatsız olmuş ve imar izinlerinin belli kurallar çerçevesinde onaylanması konusunda emirler vermiştir. Bu kurallara göre evler sadece iki katlı olmalı ve cumbaları sokaklara taşmamalıdır. Bunun yanında alt ile üst katın aynı hizada yapılmasını ve çıkıntı oluşturmamasını, tuğladan testere dişi (kirpi) kornişlerle inşa edilmesini zorunlu kılmıştır (Necipoglu, 2013, s. 151).

Cumhuriyet döneminde değişim ideolojisine bağlı olarak Türk evinde de birçok yönde değişimler gözlemlenmeye başlamıştır. Buna asıl neden olarak toplumun tüm katmanlarında olduğu gibi aile yapısında da değişimlerin yaşanması ve sosyal anlamda aile hane sayısının düşmesi gösterilmiştir. Kadının toplumsal statüsündeki gelişmeler çekirdek aile kavramındaki farklılaşmalar modern aile düzeninin kurulmasını sağlamıştır. Dolayısıyla konutlar küçülmüş, dışa açılmış ve iç mekânların işlevleri değişmiştir. Geleneksel Türk evinde karşılaşılan odalar modern mimaride yerine oturma, yemek, yatak ve salon gibi farklı isimlerle anılan çeşitli alanlara dönüşmüştür. Örneğin sofalar yerini koridor ve hol gibi mekânlara bırakmıştır (Dereci, Bekar ve Ertaş Beşir, 2021, s. 828). Mutfak, Osmanlı’nın son dönemlerinde yavaş yavaş ev içinde yerini almaya başlamıştır. Örneğin 1856-1860 tarihleri arasında gazeteye verilen satılık ev ilanlarının %69’unda mutfaktan bahsedilmiştir (Kütükoğlu, 2020, s. 17).

A Sample Of Traditional Civil Architecture in Çankırı: House of Ali Aslan

Çankırı Sivil Mimarisi

Çankırı, İç Anadolu Bölgesi'nin kuzeyinde Batı Karadeniz'e geçiş noktasında bulunmakta olup genel geçim kaynağını tarım, hayvancılık ve ticaret oluşturmaktadır. Paleolitik, Neolitik dönemden itibaren yerleşim izlerine rastlanan Çankırı'da kronolojik sırayla Hitit, Frig, Kimmer, Pers, Helenistik, Roma, Bizans, Selçuklu, Danişment, Candaroğlu ve Osmanlı'ya ait kültürel dönemler görülmektedir. Bizanslılar zamanında Germanikopolis ve Gangra, daha sonraki dönemlerde ise Kengri olarak anılmıştır. Osmanlı zamanında Kastamonu iline bağlı bir sancak merkeziyken Cumhuriyet'in ilanı ile birlikte il olmuş ve Çankırı adını almıştır (İbiş, 2014, s. 10; Akan vd., 2010, s. 9).

Çankırı'nın geleneksel mimarisi hakkında genelde dinî yapılarına ait literatür kaynaklarına ulaşılmıştır. Geleneksel sivil mimarisi özelinde ise Mahmut Akok'un araştırmaları mevcuttur. Bunun yanında yazılmış bazı yüksek lisans ve doktora tezleri yer almakla birlikte bunlar da benzer nitelikte tarihî kamu ve dinî yapıları incelemiştir. Ali Aslan Evi'nin bugüne kadar incelenmemiş olması bu araştırmayı diğerlerinden özgün kılmaktadır.

Akok çalışmasında, Çankırı'da ev olarak tanımlanan en eski yapının yapılan tetkikler çerçevesinde mimari karakterine göre XVII. yüzyıla ait olabileceğini, bu evin de Esat Karataş'a ait olduğunu belirtmiştir. İl merkezinde ve çevre yerleşimlerdeki diğer evlerin XVIII. ve XIX. yüzyıla tarihlendirilebileceğini ve ayrıca XX. yüzyılın başlarında inşa edilmiş yapıların da görüldüğünü söylemiştir. Geleneksel Çankırı evlerinin plan özellikleri hakkında verdiği bilgilerde ise evlerin iki katlı olduğundan, alt katlarda genel itibarıyla günlük işlere hizmet eden veya ahırların bulunduğu mekânlardan ya da bazı yerlerde alt katlarda kışlık ikamet odalarının varlığından söz etmiştir. Tarasa olarak nitelendirilen geniş sofaların ön kısımlarının parmaklıklı ve üst kat sofasını taşıyan ahşap direklerin mevcut olduğunu, üst katlara ahşap merdivenlerle ulaşıldığını, merdivenlerin sofaya açıldığını, bu geniş sofaların etrafının ise yapının karakterine uygun şekilde ahşap parmaklıklarla

Çankırı'da Geleneksel Bir Sivil Mimari Örneği: Ali Aslan Evi

çevrildiğini, üst kattaki odalara sofadan ayrı ayrı kapılarla geçildiğini ve odaların her birinin günlük yaşama uygun olarak tasarlandığını ifade etmiştir. Ayrıca her odada yüklük, yerli şömine, şerbetlik ve aynalıkların bulunduğunu bildirmiştir. Onun tespitlerine göre XIX. yüzyıla gelindiğinde ise sofalarda bazı değişiklikler görülmüştür. Bu dönemde kapalı sofaların ortaya çıktığı, caddelere cephe binaların inşa edilmediğini anlatmıştır. Yapı malzemesi olarak evlerin alt katlarının kuzeye bakan cepheleri taşla örülmüştür. Avlu ile sofaya bakan duvarlar ağaç çatki ve kerpiç dolguyla yapılmıştır. Üst katlarda ise genellikle hafif bir malzeme olması açısından ağaç ve kerpiç kullanılmıştır (Akok, 1953, s. 143-145).

Güneykışla Köyü ve Ali Aslan Evi

Güneykışla köyü Çankırı ili Kızılırmak ilçesine bağlı bir köydür. Kızılırmak ilçesi de Çankırı'nın güneydoğusunda bulunur. Çankırı merkeze 55 km. uzaklıkta olan ilçenin yüzölçümü 493 km² olup buraya bağlı 24 köy bulunmaktadır. Kuzeyinde ve doğusunda Çorum iline bağlı olan Bayat ve Sungurlu, güneyinde Kırıkkale'nin ilçesi Sulakyurt, batısında ise Çankırı merkez ilçesi yer almaktadır. Osmanlı döneminde Çankırı iline bağlı olan Kalecik ilçesinin bir nahiye merkezidir. Eskiden İnallu Ballu, daha sonra ise Hüseyinli ismini almıştır. 1985 yılında belediye, 1987 yılında ise ilçe olmuştur (Şahin vd., 2014, s. 427). Köyün mevcut muhtarı Nevzat Taban'dan alınan bilgilere göre (kişisel iletişim 19.12.2021), Güneykışla köyü Kızılırmak ilçesine 10 km. uzaklıktadır. Yaklaşık 25 haneden oluşan köyün nüfusu 101'dir. Köyün eski muhtarı Ali Osman Mert ise (kişisel iletişim 19.12.2021), XIX. yüzyılın başlarında Erzurum Horasan'dan gelen iki Özbekistan asıllı kardeşten birinin Güneykışla köyüne, diğerinin ise Kuzeykışla köyüne yerleştiğini anlatmıştır.

A Sample Of Traditional Civil Architecture in Çankırı: House of Ali Aslan



Görsel 2: Çankırı ili Kızılırmak ilçesi haritası ve Güneykışla köyünün konumu (Şahin vd., 2014, s. 428)

Ali Aslan Evi, Güneykışla köyünde 102 ada 41 nolu parselde bulunmaktadır (Görsel 3). Yapıya geniş bir avludan giriş sağlanmaktadır. Avlu etrafında bu yapı haricinde konumlandırılmış ve Ali Aslan'ın torunu olan Murat Aslan tarafından kullanılan bir ikinci ev daha bulunmaktadır. Torun Murat Aslan ve köyün eski muhtarı Ali Osman Mert ile mevcut muhtarı Nevzat Taban'dan edinilen bilgilere göre (kişisel iletişim 19.12.2021) ev, XX. yüzyılın ilk yarısında (1945-1946) Kastamonu'nun Tosya ilçesinden gelen ustalar tarafından bir ayda tamamlanmıştır. Ali Aslan Evi, mevcut hâliyle aktif olarak kullanılmamakta olup, zaman zaman farklı şehirlerden gelen misafirlerin konaklaması için açılmaktadır.

Çankırı’da Geleneksel Bir Sivil Mimari Örneği: Ali Aslan Evi



Görsel 3: Ali Aslan Evi’nin Güneykışla köyündeki konumu (“Tapu Kadastro Genel Müdürlüğü Parsel Sorgu”, 2022)

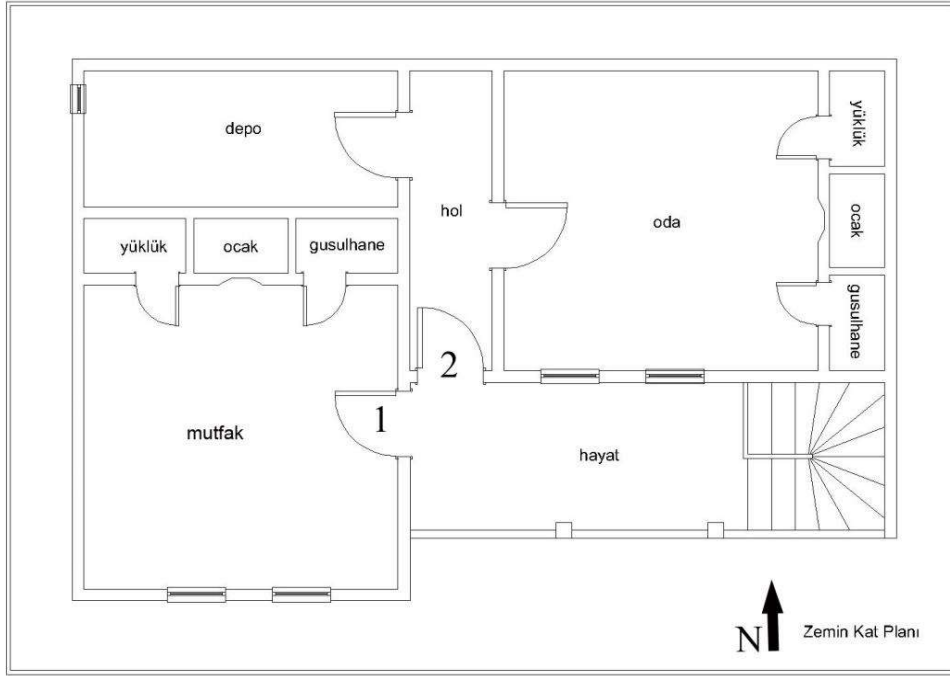
Yapı, taş duvarlar üzerinde, Yapraklı ilçesinden getirilen ahşap taşıyıcılar arasında kerpiç kullanılarak inşa edilmiştir. Kireç ile sıvanmış kargir yapının çatı örtüsünde marsilya kiremit kullanılmıştır. İklim koşulları göz önünde bulundurularak çok fazla pencere kullanılmamış olup, yan cepheleri neredeyse sağır bırakılmıştır. Yapı, ahşap merdivenle birbirine dışarıdan bağlanmış iki kattan oluşmaktadır (Görsel 4).



Görsel 4: Ali Aslan Evi dış cephesi (Fotoğraf: Nilay Yılmaz, 19.12.2021)

A Sample Of Traditional Civil Architecture in Çankırı: House of Ali Aslan

Zemin katta iki ayrı giriş kapısı vardır. Birinden dış odaya, diğerinden hole giriş sağlanmıştır. Zemin kat diğer sivil mimari örneklerinde olduğu gibi gündelik hayat için kullanılmaktadır. Dış oda mevcut hâli ile mutfak şeklinde olup, diğer kapıdan hole giriş yapılarak odaya ve depoya ulaşılmaktadır. Odanın tavanı çitakari teknikle yapılmış olup herhangi bir süsleme detayı bulunmamaktadır. Yüklük ve yunmalık (gusulhane) bölümleri burada da bulunmaktadır. Ocak yapısı var olmasına karşın zaman içinde kapatılmıştır ve üst tarafında ise süsleme öğeleri olmayan bir niş yer almaktadır.



Çizim 1: Ali Aslan Evi zemin kat planı (Çizim: Nilay Yılmaz)

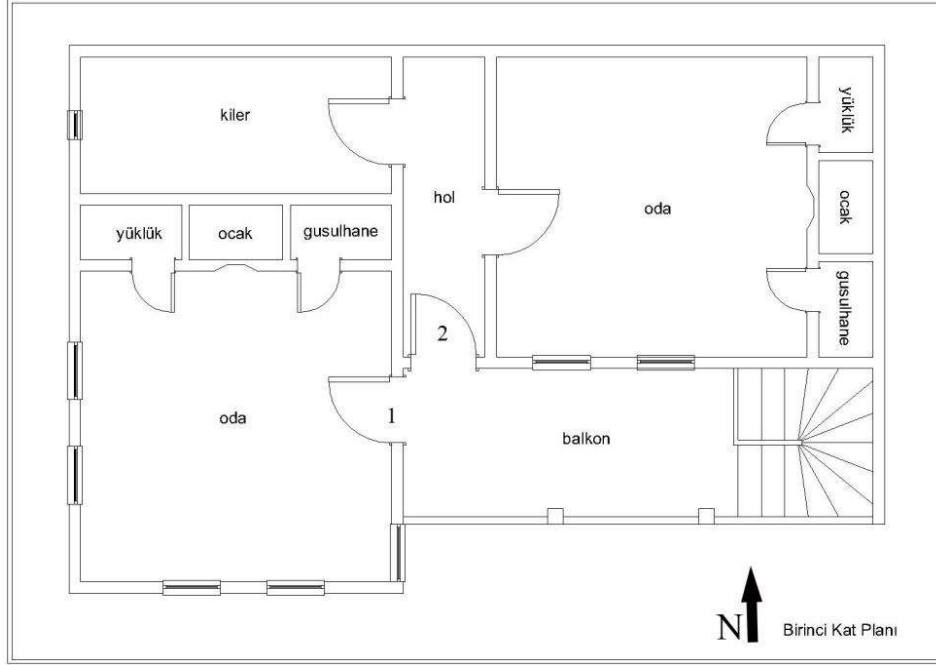
Merdivenlerden ahşap dikmeler üzerinde taşınan üst balkona ulaşılmakta olup, zemin kat planındaki gibi içeriye iki kapıdan giriş sağlanmaktadır. 1 numaralı kapıdan girilen batı taraftaki oda misafir ağırlama odasıdır. 2 numaralı kapıdan ise hol vasıtası ile kilere ve doğu yönündeki odaya ulaşılmaktadır (Çizim 1). Birinci kat batı yöndeki misafir odasından, ahşap yatay taşıyıcılar üzerinden çıkma yapılmıştır. Çıkma ile hem oda genişletilmiş hem de üçüncü bir cepheden aydınlanması sağlanmıştır. Misafir odası tavan süslemeleri, süslemelerdeki

Çankırı'da Geleneksel Bir Sivil Mimari Örneği: Ali Aslan Evi

boya teknikleri ve niş detayları ile gündelik odalardan ayrılır. Odanın kapıyı ve nişi karşısına alacak şekilde, iki iç cephesi ahşap sedir ile döşenmiştir. Plandan da anlaşıldığı üzere misafirin kullanmasına yönelik yüklük ve yunmalık (gusûlhane), nişin yanlarına simetrik olarak konumlandırılmıştır. Kapıdan küçük, pencere boyutlarında olan bu giriş kapıları duvarda bulunan konumları ve tavan süslemelerine uyumlu boyaları ile estetik bir dekor oluşturmaktadır. Nişin altında daha önceden bulunan ocağın gerek ısınma gerekse su ısıtma amaçlı kullanıldığı düşünülmekte olup, söz konusu ocak günümüzde kapatılmış ve kireçle badana yapılmıştır. Holden girilerek ulaşılan doğu yönündeki oda, yalnızca tek cepheden aydınlanmaktadır. Kapının sağında bulunan iki adet pencere balkonun ve çatı saçağının gerisinde kaldığı için oda daha az aydınlanmaktadır. Bu odada bulunan niş ve yanlarındaki yüklük ile yunmalık (gusûlhane) misafir odadakiler ile benzerlik gösterse de nişin alçı detayları diğer odadan farklıdır. Tavan detayları renk, 16 kollu yıldız göbeği ve pervazları ile nerdeyse aynıdır, denilebilir. Ancak tavan köşelerinde bulunan motifler misafir odasındaki gibi çıtalarla belirginleştirilmemiş, çapraz çerçeve kullanılmayarak daha sade geçilmiştir. Holün sonunda bulunan kiler, tek giyotin pencere ile aydınlatılmıştır. Tavanda taşıyıcı ahşaplar görülmekte olup herhangi bir süsleme yapılmamıştır. Çankırı eski sivil yapılarında genel olarak çıkmalar bezemeli eliböğründeler ile desteklenmekte iken bu yapıda yalnızca ahşap taşıyıcıların eteğinde süslemeler kullanılmıştır (Çizim 2).

Evin pencereleri yapının taşıyıcı sistemine ve iklim şartlarına uygun olarak küçük tasarlanmıştır. Giyotin şeklinde yapılan pencerelerde, yatayda ve düşeyde kayıtlar devam ettirilerek, taşıyıcı ahşap lentolar arasında çerçevesizleştirilmiştir (Görsel 5).

A Sample Of Traditional Civil Architecture in Çankırı: House of Ali Aslan



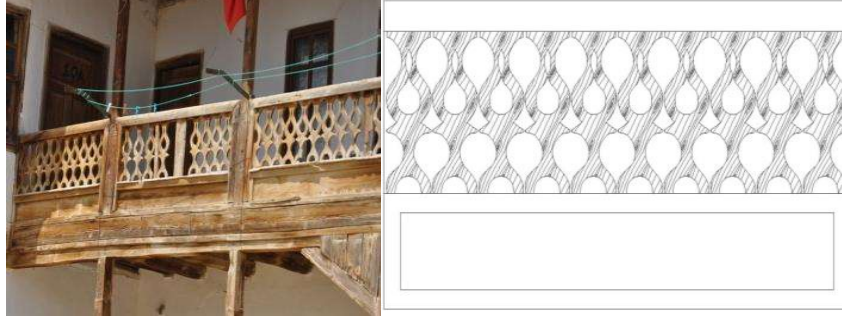
Çizim 2: Ali Aslan Evi birinci kat planı (Çizim: Nilay Yılmaz)



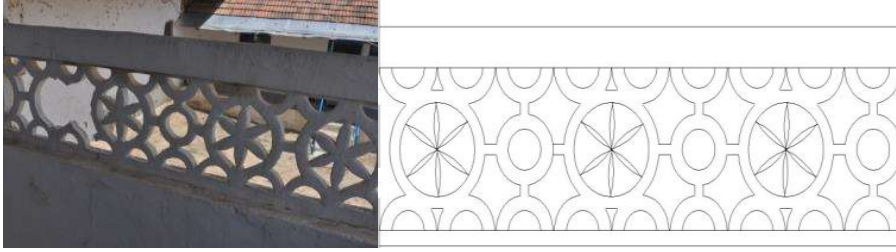
Görsel 5: Ali Aslan Evi pencereleri (Fotoğraf: Mustafa Gürbüz Beydiz, 26.07.2017; Çizim: Nilay Yılmaz)

Yapıda katlar arası yatay ahşap taşıyıcının uzantısı şeklinde uzanan ve yine ahşap direkler üzerinde taşınan balkonda, 85 cm. yüksekliğinde oyma, geometrik geçmeler şeklinde tasarlanmış olsa da stilize lale motifli süslemeli ahşap korkuluklar kullanılmıştır (Görsel 6). Üst balkonun doğu kısa kenarında yükselen duvarın üst kısmındaki korkulukta ise yine yarım ve tam daireler ile yine büyük dairelerin içinde bulunan stilize çiçek palmet motifleri ajur tekniğinde işlenmiştir (Görsel 7).

Çankırı’da Geleneksel Bir Sivil Mimari Örneği: Ali Aslan Evi



Görsel 6: Birinci kat balkon korkuluğu (Fotoğraf: Mustafa Gürbüz Beydiz, 26.07.2017; Çizim: Nilay Yılmaz)



Görsel 7: Üst balkon doğu kısa kenarının beton korkuluğu (Fotoğraf: Mustafa Gürbüz Beydiz, 26.07.2017; Çizim: Nilay Yılmaz)

Her odada ısınma veya pişirmeyi sağlamak amacıyla ocak ve üzerinde alçı nişler yapılmıştır. Doğu yönündeki misafir odasında görülen nişte üst tarafta “S” kıvrımlar yer alırken hemen yanlarında köşelerde ise stilize çiçek palmetler görülmektedir. Uzun kenarlarda ise stilize vazo içinden çıkan çizgisel bitkisel motifler bezemeye çalışılmıştır. En alt iki kenarda ise kandil koymak için oluşturulmuş boşluklar vardır ki gece kandil yakıldığında ışığı, bu nişin içinde oldukça estetik bir görünüm kazandıracak niteliktedir (Görsel 8). Batı yönünde bulunan odada yer alan niş yine alçıdan yapılmış olup ajur tekniğindedir ve yapım tarzı birbirine benzerdir. Ancak süslemelerinde farklılıklar göze çarpmaktadır. Bu niş üzerinde en üst kenarda geometrik geçme düzenleri ve ortada geometrik formda bir boşluğu görmek mümkündür. Uzun kenarlarında üstten itibaren alt alta daire içine yerleştirilmiş beş köşeli yıldızları, onların altında ise yine stilize vazo bezemesi dikkati çekmektedir. Diğer odada stilize vazo içinden çıkan çizgisel

A Sample Of Traditional Civil Architecture in Çankırı: House of Ali Aslan

bitkisel süslemeler burada sadece bir damla gibi işlenmiştir. Bu vazo biçim itibariyle tavan süslemelerinde görülen elibelinde motifine benzerlik göstermektedir (Görsel 12). En altta köşelerde yine kandil koymak için biraz daha geniş tutulan boşluklar vardır ve burada beşik kemerli olan bu alanın üstünde ışın demetleri bezenmiştir (Görsel 9).



100

Görsel 8: Birinci kat doğu yönündeki odaya ait alçı niş (Fotoğraf: Mustafa Gürbüz Beydiz, 26.07.2017; Çizim: Nilay Yılmaz)

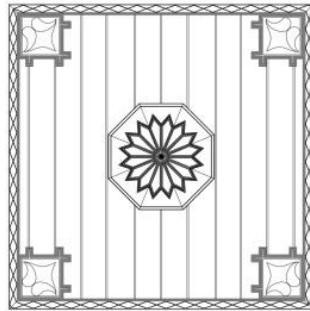


Görsel 9: Birinci kat batı yönündeki dış odaya ait alçı niş (Fotoğraf: Mustafa Gürbüz Beydiz, 26.07.2017; Çizim: Nilay Yılmaz)

Çankırı’da Geleneksel Bir Sivil Mimari Örneği: Ali Aslan Evi

Nişin sağındaki kapı yunmalığa (gusûlhane), solundaki kapı ise yüklüğe açılmaktadır. Oda duvarlarında, kerpiç arasında desteklenmiş, yatay ahşap raflar bulunmaktadır. Bazı odalarda süsleme amaçlı daha zarif ve dekoratif tasarlanmışken, gündelik odalarda kullanım koşullarına uygun olarak daha kalın ahşaplar tercih edilmiştir. Misafir odasında giriş kapısının ve nişin karşısına denk gelecek şekilde ahşap köşeli sedir bulunmaktadır. Benzer bir şekilde zemin katta bulunan odalarda da betondan sedir ya da tezgâh oluşturulmuştur.

Yapıya ait en çok dikkat çeken bir diğer süsleme örneği, özellikle üst kat batı ve doğu taraftaki odalarda rastlanan tavan süslemelerdir. Batı taraftaki misafir odasının tavanının dış çerçevesi baklava dilimli bir kuşaktan oluşur. Tavan çıtakari tekniğinde tasarlanmıştır ve aynı zamanda serbest fırça kalem işiyle de bezenmiştir (Çizim 3). Tavan göbeği çıtalarla sınırlandırılmış siyah zemin renkli sekizgen bir alan içerisindedir. Bu alan içinde çıtalarla on altı kollu yıldız yapılmıştır. Bu yıldız göbekte yeşil, kırmızı, sarı, mavi ve beyaz renkler tercih edilmiştir (Görsel 10). Dört köşede ise yine çıtakari yapılmış yaklaşık 55cm genişliğindeki geometrik alanlar içine kalem işi boyamayla süslenmiş stilize lale motifleri görülür. Bu lale motifleri de sarı, mavi ve kırmızı renklerde boyanmıştır. Tavan pervazında ise çıtakari tekniğiyle yapılmış tavan boyamalarında görülen benzer renklerde üçgen süslemeler yer alır (Görsel 11).



Çizim 3: Ali Aslan Evi batı misafir odasının tavan süslemesi
(Çizim: Nilay Yılmaz)

A Sample Of Traditional Civil Architecture in Çankırı: House of Ali Aslan



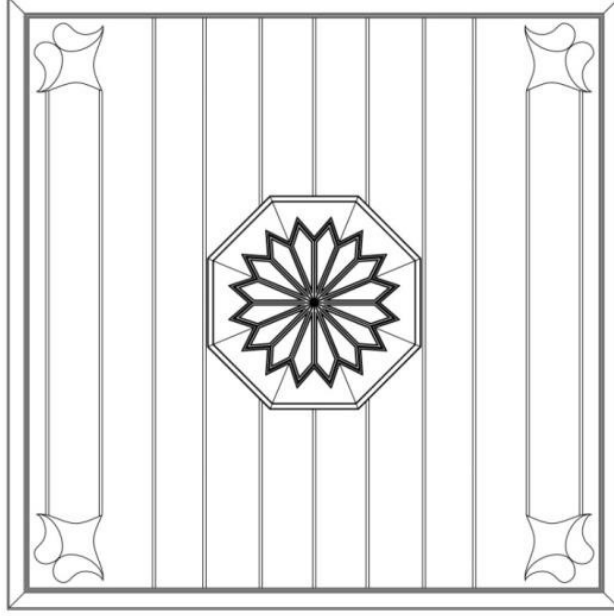
Görsel 10: Ali Aslan Evi batı misafir odasının tavan göbeği detayı (Fotoğraf: Mustafa Gürbüz Beydiz 26.07.2017; Çizim: Nilay Yılmaz)



Görsel 11: Ali Aslan Evi batı misafir odasının tavan süslemesi detayı (Fotoğraf: Mustafa Gürbüz Beydiz 26.07.2017; Çizim: Nilay Yılmaz)

Ali Aslan Evi'nin doğu tarafında bulunan odada yine batı taraftaki misafir odasına benzer bir tavan süslemesi yapılmıştır (Çizim 4). Ancak burada çıtakari süslemeler daha az görülmektedir. Büyük olasılıkla bu odanın süslemeleri batı taraftaki misafir odasından sonra yapılmış olmalıdır ve malzeme eksikliğinden dolayı bazı detaylar atlanmıştır. Örneğin köşelerde yer alan stilize lale motiflerini çevreleyen çıtalar görülmediği gibi, tavan pervazındaki çıtakari yapılmış üçgen süslemeler yanında kalem işi tekniğinde yapılmış ve özellikle düz dokuma yer yaygılarında görülen elibelinde motiflerine benzer bezemeler dikkati çeker (Görsel 12).

Çankırı’da Geleneksel Bir Sivil Mimari Örneği: Ali Aslan Evi



Çizim 4: Ali Aslan Evi doğu odasının tavan süslemesi (Çizim: Nilay Yılmaz)



Görsel 12: Ali Aslan Evi doğu odasının tavan ve pervaz süslemesi (Fotoğraf: Mustafa Gürbüz Beydiz 26.07.2017; Çizim: Nilay Yılmaz)

Ali Aslan Evinin tavan süslemesine benzer çıtakari yapılmış tavan ve çok köşeli yıldız tavan göbekleri neredeyse Çankırı merkez ve çevre köylerinde yer alan her camide kullanılmıştır. Ancak örneğin elibelinde motifine benzer örnek bezemelere merkeze bağlı Yeşilyurt (Taytak) Köyü Karaciceli Cami’nde (İnşa Yılı 1945) rastlamak mümkündür. Ali Aslan Evi’nin

A Sample Of Traditional Civil Architecture in Çankırı: House of Ali Aslan

tavanında görülen nitelikte çıtakari sınırlandırılmış geometrik alanlar burada da görülür. Ayrıca on altı kollu yıldız göbeği aynen bu camide de vardır. Kalemîşi süslemelerde ise yine elibelinde motiflerine benzer bezemeler hem yıldız biçimindeki tavan göbeğine hem de minbere aynen işlenmiştir (Görsel 13).



Görsel 13: Karaciceli Caminin tavan ve minber süslemesi
(Fotoğraf: Mustafa Gürbüz Beydiz, 29.10.2020)

Ali Aslan Evi'nin tavan pervazında görülen geometrik çıtakari süslemeler ile yine elibelinde motifine ait bezemelerin benzerlerine aynı zamanda Çankırı merkeze bağlı Altınlı Köyü Camisi'nde (İnşa Yılı 1946) görmek mümkündür. Tavan göbeğinde ahşaptan oyulmuş elibelinde motifleri kadınlar mahfili ile tavanın kuşakları arasında yer almaktadır (Görsel 14).



Görsel 14: Altınlı Köyü Caminin tavan ile kadınlar mahfili balkonunda görülen bezemeler (Fotoğraf: Mustafa Gürbüz Beydiz, 29.10.2020)

Çankırı’da Geleneksel Bir Sivil Mimari Örneği: Ali Aslan Evi

Ayrıca yine Çankırı merkeze bağlı Bozkır Köyü eski camisinin (İnşa Yılı:1949) tavan göbeği ile minber süslemelerinde de benzer elibelinde motifleri görülmektedir. Tavan göbeğinin etrafındaki iç içe geçmiş iki sekizgen kuşakta kalemişi tekniğiyle yapılmış benzer motif aynı zanaatkârın elinden çıkmış gibidir. Minberde ise merdiven korkuluğunda ajur tekniğinde yapılmış benzer motifler vardır (Görsel 15).



Görsel 15: Bozkır Köyü Caminin tavan ve minber süslemesi (Fotoğraf: Celalettin Aydoğdu, 10.03.2022)

Sonuç

Ali Aslan Evi, Çankırı’nın geleneksel sivil mimari karakterini yansıtmaktadır. İki katlı inşa edilen yapının özellikle üst kattaki doğu ile batı odalarına ait tavan süslemeleri dikkati çekmektedir. Bu süslemeler Çankırı merkez ve köylerindeki bazı camilerde de yapılmıştır ve bu anlamda neredeyse tüm dinî yapılarla benzerlik göstermektedir. Bunun yanında kalem işi süslemeler bazı camilerin tavan bezemeleriyle aynı motif öğelerine sahiptir. Geleneksel Anadolu kilimlerinde görülen bereket simgesi olarak bilinen elibelinde bezemesi bu yapıya serbest fırça tekniğiyle uygulanmıştır. Bu süsleme Karaciceli, Bozkır ve Altınlı köy camilerinde de yer almaktadır. Tavanın

A Sample Of Traditional Civil Architecture in Çankırı: House of Ali Aslan

çıtakari tekniğinde yapılan diğer alanları Çankırı mimarisi genel üslup özelliğini yansıtmaktadır. Hem üst balkonun doğu tarafındaki kısa beton duvarda ajur tekniğinde hem de üst doğu ile batı odasının tavan köşelerinde görülen ahşaptan yapılan stilize lale motifleri yapıda hassasiyet duyulan sanatsal kaygıyı göstermektedir. Üst doğu misafir odasının süslemeleri batıda bulunan odadan daha önce yapılmış olmalıdır. Çünkü batı taraftaki odanın tavan süslemesine çıtaların yetmediği yerlerde kalem işi süslemelerle devam edilmiştir. Bu duruma doğu taraftaki odada rastlanılmamaktadır. Hem benzer süslemelerin yapıldığı diğer camiler hem de Musa Aslan'ın anlattığı bilgiler çerçevesinde Ali Aslan Evi'nin XX. yüzyılın ilk yarısının sonlarına doğru inşa edildiği belirtilebilir. Çankırı ve çevresindeki köylerde görülen geleneksel anlamda inşa edilmiş tarihî sivil yapılar içinde Ali Aslan Evi süslemeleri açısından farklılık göstermektedir. Süslemelerinin benzerlerine il genelindeki diğer dinî yapıların bazılarında rastlanılmaktadır. İnşa edildiği dönem şartlarında sivil bir yapıda önemsenen süsleme detayı ve bununla birlikte duyulan estetik kaygı, Ali Aslan Evi'nin gelecek kuşaklara aktarılması yönünde tescillenmesi gerekliliğini ortaya koymaktadır.

Kaynakça

- Akan, M., Hidayetoğlu, M. ve Türkteş, Z. (2010). *Çankırı Belediyesi Dr. Rifki Kamil Urga Araştırma Merkezinde Korunan Düz Dokuma Yaygılar*. Çankırı: Çankırı Belediyesi.
- Akok, M. (1953). Çankırı'nın Eski Evleri. *Arkitekt* (7-8). (s.142-153).
- Altun, A. (2002). Türkiye Selçukluları Mimarlığı. *Türkler Ansiklopedisi Cilt 7*. (Hasan Cemal Güzel, Kemal Çiçek ve Salim Koca) içinde, Ankara: Yeni Türkiye Yayınları. (s. 820-827).
- Crane, H. (2002). Anadolu Beylik Döneminde Mimari ve Himaye *Türkler Ansiklopedisi Cilt 8*. (Hasan C. Güzel, Kemal Çiçek ve Salim Koca) içinde, Ankara: Yeni Türkiye Yayınları. (s. 30-37).
- Dereci, Ş., vd. (2021). Geleneksel Türk Evi'nin Cumhuriyet Dönemi Modern Türk Evi'ne Evrilmesi: Sedat Hakkı Eldem Ahmed

Çankırı'da Geleneksel Bir Sivil Mimari Örneği: Ali Aslan Evi

- Ağaoğlu Konutu Örneği, *Çukurova 7. Uluslararası Bilimsel Araştırmalar Kongresi*, (Düz. H. Albayrak) içinde Adana: IKSAD Global Publishing House. (s. 824-837).
- İbiş, R. (2014). Bölge Tarihi. *Çankırı Kültür Envanteri 2014*. (Haz. M. K. Karatatar, N. Acar, A. Atmaca ve R. İbiş), Ankara: Çankırı Valiliği İl Müze Müdürlüğü. (s. 10-18).
- Kırıkçı, R. ve Büyükçolak, İ. (1993). *Bizim Evlerimiz*. İstanbul: Katibim Yayınları.
- Kuban, D. (2007). *Osmanlı Mimarisi*. İstanbul: YEM Yayınları.
- Kütükoğlu, M. S. (2020). *Osmanlı'nın Sosyo-Kültürel ve İktisadi Yapısı*. Ankara: Türk Tarih Kurumu.
- Makal, T. K. (1990). *Anadolu'da Türk Mührü*. Ankara: Kültür Bakanlığı.
- Naumann, R. (1998). *Eski Anadolu Mimarlığı*. (B. Madra, Çev.) Ankara: Türk Tarih Kurumu.
- Necipoğlu, G. (2013). *Sinan Çağı, Osmanlı İmparatorluğu'nda Mimari Kültür*. İstanbul: Bilgi Üniversitesi Yayınları.
- Şahin, G. vd. (2014). Kızılırmak, *Çankırı Kültür Envanteri 2014*. Çankırı: Çankırı Valiliği İl Müze Müdürlüğü, (Haz. M. K. Karatatar, N. Acar, A. Atmaca ve R. İbiş) içinde, (s. 427-439).
- Tapu Kadastro Genel Müdürlüğü Parsel Sorgu. (t.y.). Erişim adresi: <https://parselsorgu.tkgm.gov.tr/>
- Tayla, H. (2007). *Geleneksel Türk Mimarisinde Yapı Sistem ve Elemanları* (Cilt I). İstanbul: Taç Vakfı Yayınları.

Sözlü Kaynaklar

- Musa Aslan. Güneykışla, 1966, İlkokul, Çiftçi, Ali Aslan'ın torunu (Röportaj, Nilay Yılmaz, 19.12.2021).
- Ali Osman Mert. Güneykışla, 1940, İlkokul, Güneykışla Köyü Eski (Emekli) Muhtarı (Röportaj, Nilay Yılmaz, 19.12.2021).
- Nevzat Taban. Güneykışla, 1964, İlkokul, Güneykışla Köyü Mevcut Muhtarı (Röportaj, Nilay Yılmaz, 19.12.2021).